

ANEXA - FACTURA SERVICIILOR ELECTRONICE

1. INREGISTRARE SERVICIILOR ELECTRONICE IN NOMENCLATOR ARTICOLE

The screenshot displays the 'Articole de stoc' (Inventory Items) registration form. At the top, the 'Denumire' (Name) is 'Abonament TV'. Below it, the 'Clasa de caracterizare' (Classification) is empty. The 'Scos din fabricatie' (Out of production) is set to 'Nu' (No), and 'Articol promotional' (Promotional article) is also 'Nu'. The 'Nefacturabil' (Non-billable) checkbox is checked, and 'Puncte bonus' (Bonus points) is empty. The 'UM stocare' (Storage unit) is 'Unit', and 'Cant. implicita la vanzare' (Implicit quantity at sale) is empty. The 'Tip articol' (Article type) is set to 'Electronic' with the 'Da' (Yes) radio button selected. The 'Cantitatea stocata' (Quantity stored) is empty. The 'Taxe asociate' (Associated taxes) section shows '7 - TVA 20%' selected. The 'Data adaugarii' (Addition date) is '15.06.2016'. The form is divided into several tabs: 'Date generale', 'Alte caracteristici', 'Preturi diverse', 'Categ. discount', and 'Identificare'. The 'Date generale' tab is active, showing the 'Tip articol' and 'Taxe asociate' sections. The 'Taxe asociate' section is highlighted with a blue box and labeled '2'. The 'Tip articol' section is highlighted with a blue box and labeled '1'. The form also includes fields for 'Atribute de caracterizare stocuri' (Inventory characteristics attributes), 'Date de inregistrare implicite' (Implicit registration dates), 'Informatii casa de marcat online' (Online merchant information), 'Termen plata' (Payment term), 'Producator' (Manufacturer), and 'Configurari pentru declaratii' (Declarations configurations).

Fig. 1

1. Electronic - Flag de marcare a serviciilor care reprezinta servicii electronice. Numai inregistrările cu acest flag pe "Da" se vor putea selecta in factura de servicii electronice.
2. TVA - in nomenclator TVA-ul va corespunde legislatiei romanesti in vigoare, pentru teritoriul ROMANIEI.

2. TVA SERVICII ELECTRONICE

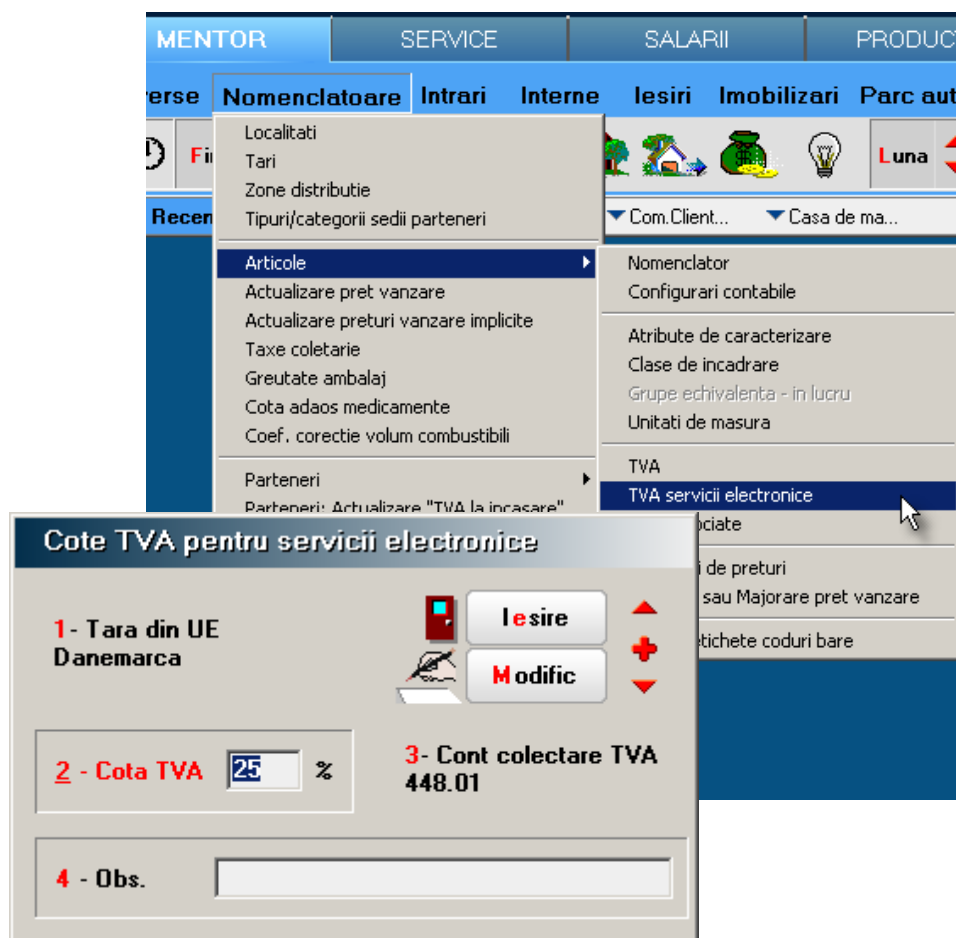


Fig. 2

Pentru cazul in care exista mai multe cote de TVA intr-o anumita tara, se poate face identificarea prin observatiile inregistrate in mod suplimentar (datele din macheta sunt doar pentru exemplificare).

3. INREGISTRAREA BANCII CENTRALE EUROPEENE

In nomenclatorul de banci se marcheaza inregistrarea corespunzatoare Bancii Centrale Europene ca in figura 3.

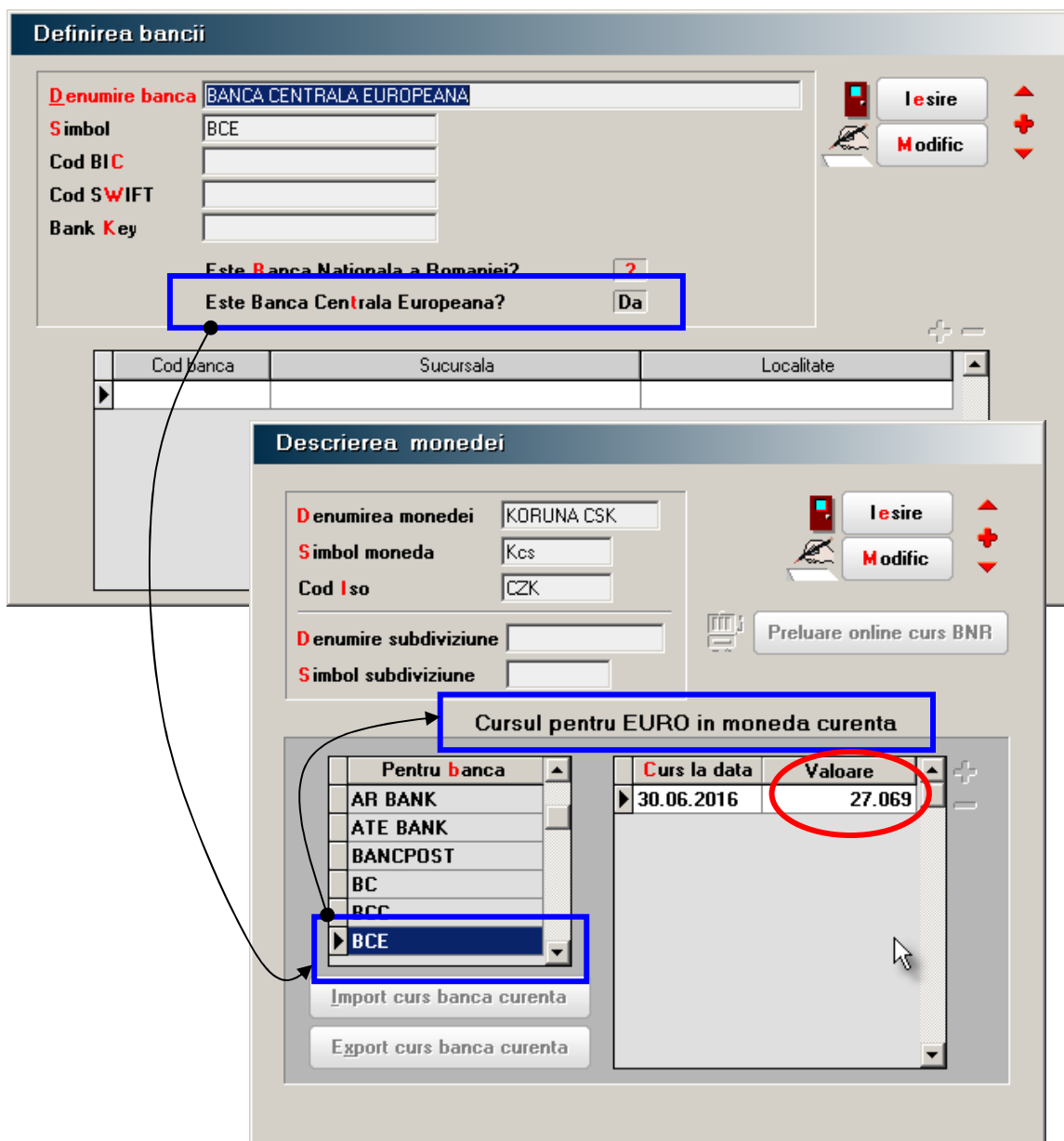


Fig. 3

4. FACTURA PENTRU SERVICII ELECTRONICE

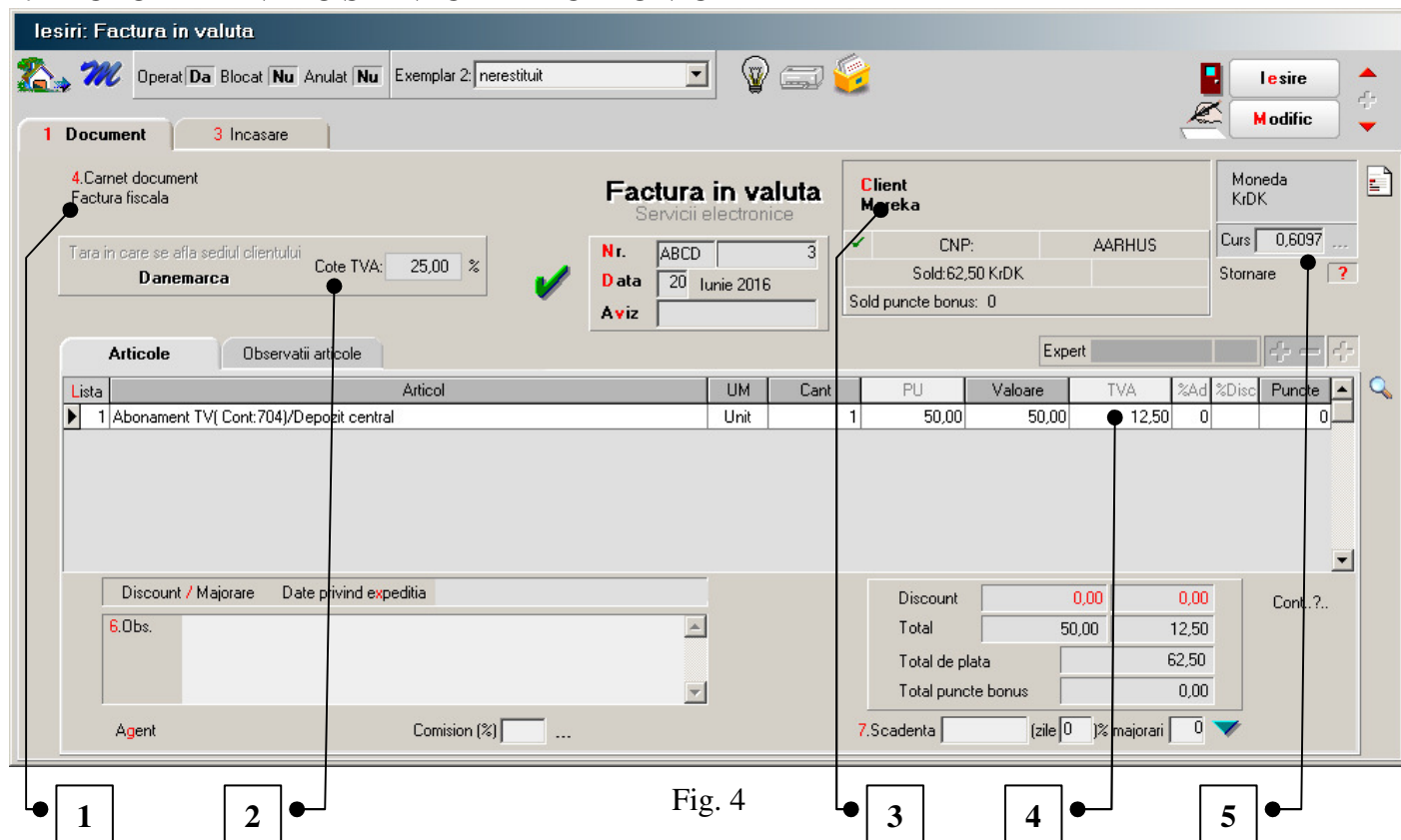


Fig. 4

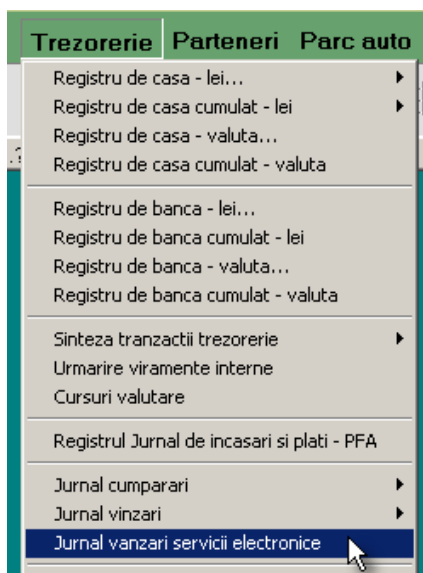
1. Carnet document - tranzactia fiind derivata din cea corespunzatoare facturii in valuta carnetele de documente se vor vedea in ferestrele de selectie ale ambelor machete, de aceea e bine ca denumirea sa defineasca in mod clar carnetele facturilor pentru servicii electronice.
2. Cota TVA - identificarea si selectia ei se face automat daca clientul a fost selectat, prin intermediul tarii locatiei de prestare a serviciului. In cazul in care exista mai multe cote de TVA pentru tara locatiei, selectia se va face manual prin selectarea butonului in care este editata cota de TVA (vezi figura 2).



Fig. 5

3. Client - in view-ul de selectie sunt adusi numai partenerii care sunt persoane fizice (adica flag - ul "Persoana fizica" are valoarea Da) si au sediul principal (social) sau unul din sediile secundare intr-o locatie din comunitatea europeana.
4. TVA - valorile din coloana se calculeaza cu cota selectata pe interfata.
5. Curs - este cursul in lei a monedei folosite in tranzactie, pentru contabilizarea tranzactiei.

5. JURNAL FACTURI SERVICII ELECTRONICE



STOC INITIAL TEST
 Cod Fiscal :
 Nr.Registru :
 Adresa :

Jurnal vanzari servicii electronice

23.06.2016 - 12:04:13

Nr.crt.	Document			Denumire client	Localitate prest.serv.	Val.doc.					Val.doc.EUR				Nr. fact.	
	Tara	serie	numar			data	Moneda	fara TVA	cu TVA	%TVA	TVA	Curs BCE	fara TVA	cu TVA		TVA
Danemarca																
1	ABCD	3	20.08.2016	Mareka	AARHUS	KRONER DK	50	63	25	12,50	7,4362	6,72	8,40	1,68	1	
Total Danemarca												6,72	8,40	1,68		
Franta																
1	ABCD	1	15.06.2016	Floare Daniela	MARSILIA	Euro	30	33	10	3,00	1,0000	30,00	33,00	3,00	2	
Total Franta												30,00	33,00	3,00		
TOTAL GENERAL												36,72	41,40	4,68		

Fig. 6

In figura 6 se poate observa locul din care se face generarea listei si o configurare minimala in care s-a subliniat partea de raportare in Euro.